




Институт за јавно здравје на
Република Северна Македонија
Institute of Public Health of
Republic North Macedonia



РЕГИСТАР ЗА ПСИХОЗИ НА РЕПУБЛИКА СЕВЕРНА МАКЕДОНИЈА ВО 2022



**ЈЗУ ИНСТИТУТ ЗА ЈАВНО ЗДРАВЈЕ НА РЕПУБЛИКА СЕВЕРНА
МАКЕДОНИЈА**

Директор Доц. д-р Шабан МЕМЕТИ

Оддел за здравствена статистика и публицистика
М-р д-р Вјоса Речица
Раководител на Оддел, специјалист по социјална медицина

Главен уредник:

М-р д-р Вјоса Речица, специјалист по социјална медицина

Автори:

М-р д-р Вјоса Речица, Раководител на Оддел
Доц. Д-р Шабан Мемети, Директор
Сибел Алиу, дипломиран педагог
Афердита Халими, дипломиран педагог

Соработници:

Дипломиран инженер
Слободан Мицајков

Дизајн и компјутерска обработка

Сузана Дунгевска
Борче Андоновски

Извор на податоци:

Центри за јавно здравје на Република Северна Македонија



ВОВЕД

1.1 Регистар за психози

Публикација „Регистар за психози во Република Северна Македонија, 2022 година“ изготвена е во Оддел за здравствена статистика и публицистика при Институтот за јавно здравје на Република Северна Македонија.

Согласно Законот за евиденциите од областа на здравството, Програмата за статистички истражувања и Програмата за превентивна здравствена заштита, Институт за јавно здравје на Република Северна Македонија има обврска да води Регистар на заболени лица од психози.

Пријавата се пополнува од страна на овластени лица, лекари во амбулантно-поликлиничките и стационарните здравствени установи каде се дијагностицираат и лекуваат заболени лица од оваа болест. Дијагнозите за психози се кодираат според Меѓународна статистичка класификација на болестите и сродните здравствени проблеми – Десета ревизија (МКБ - 10) и се објавуваат во вид на годишен извештај- публикација.

Публикацијата ја презентира состојбата со психози во РСМ и е изготвена врз основа на официјалните податоци од Индивидуален извештај за психози обр.бр.мзс-05 - пријава за психози (состојба 31.12.2021 година) добиени од здравствени установи преку Центрите за јавно здравје во Република Северна Македонија

Податоците за лица кои боледуваат од психози презентирани се во табели и графикони. Дијагноза, релевантни други параметри како инциденца, преваленца, процент и стапка за 100 000 жители, се прикажуваат по општини, пол, возраст и вкупно за Република Северна Македонија.

Оваа публикација е прва од овој вид на презентирање на податоци за лица кои боледуваат од психози во областа на здравството како форма на континуирано годишно објавување. Целта на публикацијата е да даде придонес во изготвување на стратегијата за развој на менталното здравје во Републиката.

Прибирањето на податоци за заболени од психози претставува основа за проценка на тежината на проблемот од ова заболување, за програмирање и евалуација на примарната превенција, детекција, дијагностика, лекување, како и основа за планирање на здравствената заштита, обезбедување на средствата за лекарска опрема и итн. Истовремено и сите клинички и епидемиолошки студии во земјата како и трајни мултисекторски и меѓународни проекти се базираат на следењето на ова заболување.

Корисници на податоци од регистарот за психози се: клинички лекари, епидемиолози, студенти на постдипломски студии, докторанти, специјалисти по социјална медицина и други медицински гранки, новинари и поширока јавност. Постоенето на регистарот, следење на инциденца, преваленца и морталитет е возможно преку редовно објавување на податоци од регистарот и давање повратни информации.



INTRODUCTION

1.1 Psychosis registry

Publication „Register for psychosis in the Republic of North Macedonia, 2022“ has been prepared in the Department of Health Statistics and publication at the Institute of Public Health of the Republic of North Macedonia. According to the Law on Health data, the Program for Statistical Research and the Program for Preventive Health Care, the Institute of Public Health of the Republic of North Macedonia is obliged to maintain a Register of persons with psychosis.

The application is filled in by authorized persons, doctors in the outpatient polyclinic inpatient health institutions where patients with this disease are diagnosed and treated. Diagnoses for psychosis are coded according to the International Statistical Classification of Diseases and Related Health Problems - Tenth Revision (ICD - 10) and are published in the form of an annual report.

The publication presents the situation with psychosis in RSM and was prepared based on the official data from the Individual Report on Psychosis no. No. Northern Macedonia

The data of people suffering from psychosis are presented in tables and graphs. Diagnosis, and other relevant parameters such as incidence, prevalence, percentage and rate per 100,000 inhabitants, and are displayed by municipalities, gender, age and total for the Republic of North Macedonia.

This publication is the first of its kind to present data on people suffering from psychosis in the field of health as a form of continuous annual publication. The purpose of the publication is to contribute to the preparation of the strategy for the development of mental health in the RNM.

The collection of data on patients with psychosis is the basis for assessing the severity of the problem of this disease, for programming and evaluation of primary prevention, detection, diagnosis, treatment, as well as the basis for health care planning, provision of funds for medicines, equipment and etc. At the same time, all clinical and epidemiological studies in the country as well as permanent multi-sectoral and international projects are based on the monitoring of this disease.

Users of data from the registry for psychosis are: clinical physicians, epidemiologists, postgraduate students, doctoral students, specialists in social medicine and other medical disciplines, journalists and the general public. Existence of the registry, monitoring of incidence prevalence, and mortality from is possible through regular publication of registry data and feedback



1.2. Психотични нарушувања

Психотичните нарушувања се карактеризираат со нарушувања во социјалните, емоционалните и / или когнитивните функции. Психозите се карактеризират со абнормална состојба на умот што резултира со тешкотии да се утврди што е реално, а што не е реално. Нарушувањата имаат тенденција да се собираат во една или повеќе од следниве области: заблуди, халуцинации, неорганизирано размислување или зборување, неорганизирано или абнормално моторно однесување или негативни симптоми, како што се намален емоционален израз или интерес за пријатни активности. Другите симптоми може да вклучуваат некохерентен говор и однесување што е несоодветно за ситуацијата. Исто така, може да има проблеми со спиењето, социјално повлекување, недостаток на мотивација и тешкотии во извршувањето на секојдневните активности. Психозата е ретка кај адолесцентите, но може да има сериозни исходи. Причинители на психози се неколку; ментални болести, како што се шизофренија или биполарно растројство, пореметување на сон, некои медицински состојби, одредени медикаменти и лекови како што се алкохол или канабис, постпартална психоза, може да се појави по породувањето. Според најновите созананија се верува дека невротрансмитерот допамин игра улога во појавување на оваа болест. Акутната психоза се смета за примарна ако е резултат на психијатриска состојба и секундарна ако е предизвикана од медицинска состојба сепак дијагнозата на ментална болест бара исклучување на други потенцијални причини. Како психолошки причинители се сметат следниве состојби: шизофренија - состојба на ментално здравје што предизвикува халуцинации и заблуди биполарно растројство - лице со биполарно растројство може да има епизоди на лошо расположение (депресија) и издигнувања или возбудено расположение (манија), тежок стрес или вознемиреност, тешка депресија - чувство на постојана тага, вклучително и постнатална депресија, недостаток на спиење. Нарушувањата во психозата, првенствено шизофренијата, честопати предизвикуваат големи страдања и за пациентите и за нивните семејства. Тие отпаѓаат на значителен дел од нашите здравствени трошоци, бидејќи нарушувањата често се појавуваат на рана возраст, а многу луѓе развиваат хронична состојба. Голем процент на пациенти, повеќе од 50 проценти, исто така имаат значително нарушена функционална способност и затоа често бараат помош од владата и помош при поддршка на приходите. **Целта на регистарот за психози** е да се соберат податоци за обемот и распространетоста на нарушувањата на психозата во РСМ и да се оцени и подобри грижата преку споредување на методите и резултатите од работењето. Критериуми за вклучување: * Пациентот мора да има дијагноза за психоза и клиниката потврдува дека го лекува лицето, . * Кодови за дијагноза: F20.0 - F29.9 Регистрациите и податоците ќе бидат само мал дел од работата на регистарот за квалитет. На долг рок, главните активности на регистарот ќе содржат различни видови мерки за подобрување, методолошка поддршка, информации, дисеминација и координација на добра практика и искуство што може да го зголеми знаењето и да ја подобри грижата и поддршката за лицата со психоза и нивните семејства.



1.2. Psychotic disorders

Psychotic disorders are characterized by disorders in social, emotional and / or cognitive functions. Psychoses are characterized by an abnormal state of mind that results in difficulty determining what is real and what is not. Disorders tend to accumulate in one or more of the following areas: delusions, hallucinations, disorganized thinking or speaking, disorganized or abnormal motor behavior, or negative symptoms, such as decreased emotional expression or interest in enjoyable activities. Other symptoms may include incoherent speech and behavior that is inappropriate for the situation. There may also be sleep problems, social withdrawal, lack of motivation, and difficulty performing daily activities. Psychosis is rare in adolescents, but can have serious consequences. Causes of psychosis are several; Mental illnesses, such as schizophrenia or bipolar disorder, sleep disorders, certain medical conditions, certain medications and drugs such as alcohol or cannabis, postpartum psychosis, can occur after childbirth. According to the latest knowledge, the neurotransmitter dopamine is believed to play a role in the development of this disease. Acute psychosis is considered primary if it is the result of a psychiatric condition and secondary if it is caused by a medical condition however the diagnosis of mental illness requires the exclusion of other potential causes. The following psychological conditions are considered: schizophrenia - a state of mental health that causes hallucinations and delusions bipolar disorder - a person with bipolar disorder may have episodes of bad mood (depression) and ups and downs or agitated mood (mania), agitation, anxiety Severe depression - a feeling of constant sadness, including postnatal depression, lack of sleep. Disorders in psychosis, and primarily schizophrenia, often cause great suffering to both patients and their families. They account for a significant portion of our health care costs, as disorders often occur at an early age and many people develop a chronic condition. A large percentage of patients, more than 50 per cent, also have significant functional impairment and therefore often seek government assistance and income support assistance. The purpose of the psychosis registry is to collect data on the extent and prevalence of psychosis disorders in the RSM and to assess and improve care by comparing methods and performance. Inclusion criteria: * The patient must have a diagnosis of psychosis and the clinic confirms that he is treating the person,. * Diagnostic codes: F20.0 - F29.9 Registrations and data will be only a small part of the quality registry work. In the long run, the main activities of the registry will include different types of improvement measures, methodological support, information, dissemination and coordination of good practice and experience that can increase knowledge and improve care and support for people with psychosis and their families.



Таб.	Регистар за психози 2022	Register for psychosis 2022	Страна
Tab.	Содржина	Contents	Page
T1	Шизофренија, шизотипно, налудничаво растројство и други психотични пореметувања по возрастни групи/ Преваленца 2022 (F20-F29) Република Северна Македонија	Schizophrenia, schizotypal, delusional, and other non-mood psychotic disorders by age groups/ Prevalence 2022 (F20-F29), Republic North Macedonia	1
T2	Распределба по возрастни групи (нови случаи)	Distribution by Age Groups (New Cases)	1
T3	Распределба на нови случаи, по возрастни групи и дијагнози (F20-F29), 2022	Distribution of New Cases, by age groups and diagnoses (F20-F29), 2022	2
T4	Нови случаи во 2021 и во 2022 година	New cases 2021-2022	3
T5	Нови случаи на шизофренија, шизотипно, налудничаво растројство и други психотични пореметувања по географски региони	New cases of schizophrenia, schizotypal, delusional, and other non-mood psychotic disorders by Geographical Regions	4
T6	Преваленца на шизофренија, шизотипно, налудничаво растројство и други психотични пореметувања по географски региони	Prevalence of schizophrenia, schizotypal, delusional, and other non-mood psychotic disorders by Geographical Regions	5
T7	Болни лечени во болница F20-F29, 2013-2022	Patients treated in hospital F20-F29, 2013-2022	6
T8	Болни лечени во болница по дијагнози (F20-F29), 2022	Patients treated in hospital by diagnosis (F20-F29), 2022	7
T9	Случаи на шизофренија (F20) лечени во болница 2013-2022	Schizophrenia (F20) cases treated in hospital, 2013-2022	8
T10	Распределбата на случаевите со шизофренија во Република Северна Македонија 2013-2022 по возрастни групи на пациентите	Schizophrenia (F20) cases in Republic of North Macedonia 2013-2022, analyzing the age structure of patients	9
T11	Распределбата на случаевите со шизофренија во Република Северна Македонија 2022 по возрастни групи на пациентите	Schizophrenia (F20) cases in Republic of North Macedonia 2022, analyzing the age structure of patients	9
T12	Оптеретување на здравствена установа во Република Северна Македонија со пациенти на кои е дијагностицирао F20-F29, 2013-2022	Workload of the health organizations Republic North Macedonia with patients diagnosed with F20-F29, 2013-2022	10
T13	Пациенти третирани во болнички услови со дијагноза (F20-F29) по место на живеење 2013-2022	Patients with diagnoses (F20-f29) treated at hospital by place of living 2013-2022	11
T14	Пациенти третирани во болнички услови со дијагноза (F20-F29) по место на живеење, стапка на 100 000 жители 2013-2022	Patients with diagnoses (F20-f29) treated at hospital by place of living Crude Rate per 100 000, 2013-2022	11
T15	Вкупно утврдени заболувања, група во F20 - F29, во амбулантно поликлиничките дејности по пол и возраст во Република Северна Македонија, 2022	Diseases - Diagnosed F20 - F29 group in Out-Patient Services by Sex and Age in Republic of North Macedonia, 2022	12
T16	Утврдени заболувања F20 -F29, во амбулантно поликлиничките дејности по возраст во Република Северна Македонија 2019, 2020, 2021 и 2022	Diseases -Diagnosed F20 -F29 group in Out-Patient Services by Age in Republic of North Macedonia 2019, 2020, 2021 and 2022	13

РЕГИСТАР ЗА ПСИХОЗИ НА РЕПУБЛИКА СЕВЕРНА МАКЕДОНИЈА ВО 2022

Шизофренија, шизотипно, налудничаво растројство и други психотични пореметувања по возрастни групи/
Schizophrenia, schizotypal, delusional, and other non-mood psychotic disorders by age groups

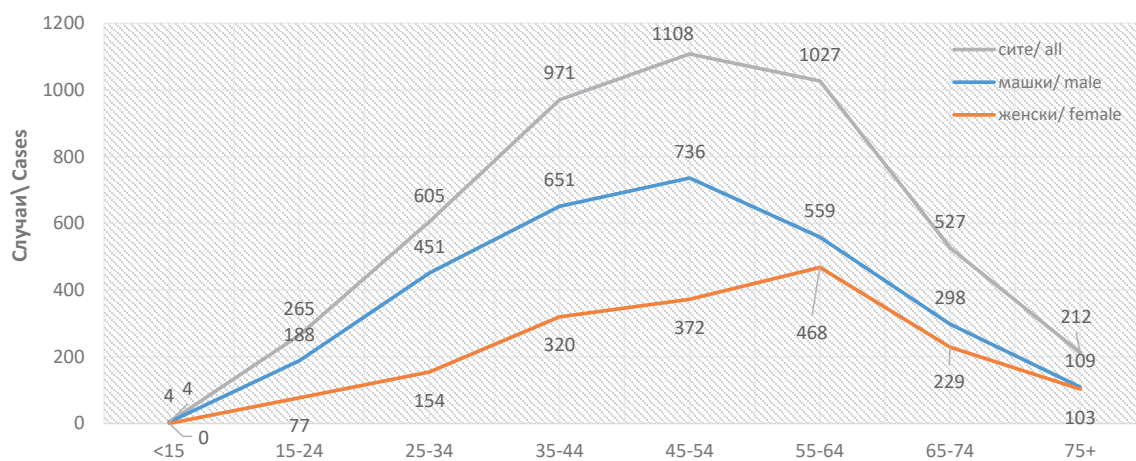
Преваленца/ Prevalence 2022 (F20-F29)

Република Северна Македонија/ Republic North Macedonia

Табела/ Table 1

Распределба по возрастни групи (преваленца)/ Distribution by Age Groups (prevalence)									
Пол/ Sex	<15	15-24	25-34	35-44	45-54	55-64	65-74	75+	Вк./tot.
машки/ male	4	188	451	651	736	559	298	109	2996
женски/ female	0	77	154	320	372	468	229	103	1723
сите/ all	4	265	605	971	1108	1027	527	212	4719
СТ/CR 100 000	1.28	125.84	252.88	379.94	439.53	406.66	258.34	190.41	256.93

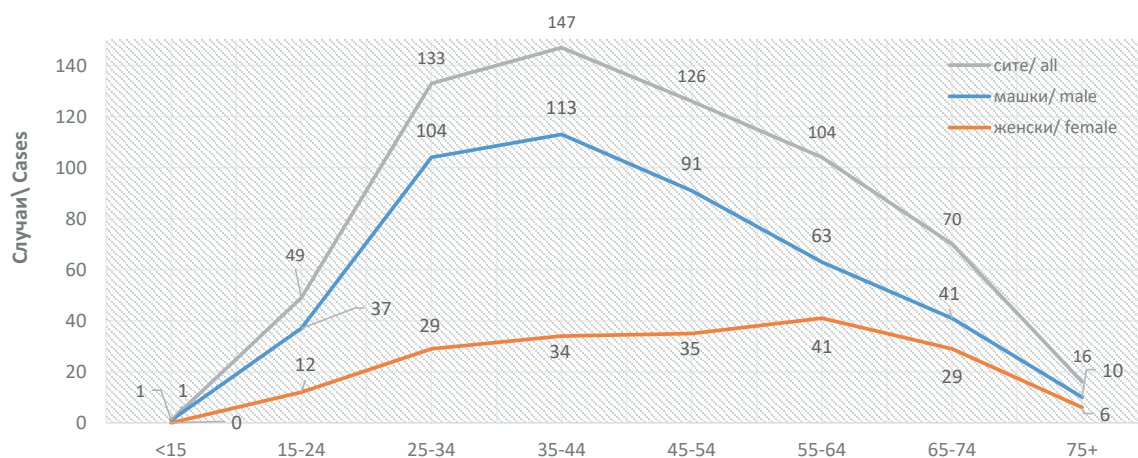
Распределба по возрастни групи (преваленца)/ distribution by age groups (prevalence)



Табела/ Table 2

Распределба по возрастни групи (нови случаи)/ Distribution by Age Groups (new cases)									
Пол/ Sex	> 15	15-24	25-34	35-44	45-54	55-64	65-74	75+	Вк./tot.
машки/ male	1	37	104	113	91	63	41	10	460
женски/ female	0	12	29	34	35	41	29	6	186
сите/ all	1	49	133	147	126	104	70	16	646
СТ/CR 100 000	0.32	23.27	55.59	57.52	49.98	41.18	34.32	14.37	35.17

Распределба по возрастни групи (нови случаи)/ Distribution by Age Groups (New Cases)





Табела/ Table 3

Распределба на нови случаи, по возрастни групи/ Distribution of New Cases, by age groups (F20-F29), 2022																				
МКБ10/ ICD10	Опис/ Description	Вкупно/ Total			<=14		>15 - <=24		>25 - <=34		>35 - <=44		>45 - <=54		>55 - <=64		>65 - <=74		>74	
		Ce/All	Мажи/ Male	Жени/ Female	m/m	ж/ f	m/m	ж/ f	m/m	ж/ f	m/m	ж/ f	m/m	ж/ f	m/m	ж/ f	m/m	ж/ f	m/m	ж/ f
F20	Шизовфренија/ Schizophrenia	317	233	84	0	0	6	1	38	11	58	12	60	20	42	20	22	18	7	2
F20.0	ПАРАНОИДНА ШИЗОФРЕНИЈА	172	120	52	0	0	1	0	17	7	30	6	32	12	25	12	10	14	5	1
F20.1	ХЕБЕФРЕНА ШИЗОФРЕНИЈА	8	3	5	0	0	0	1	2	2	1	0	0	2	0	0	0	0	0	0
F20.2	КАТАТОНА ШИЗОФРЕНИЈА	4	4	0	0	0	3	0	0	0	0	0	0	1	0	0	0	0	0	0
F20.3	НЕДИФЕРЕНЦИРАНА ШИЗОФРЕНИЈА	24	22	2	0	0	0	0	4	0	8	1	7	0	1	0	2	1	0	0
F20.4	ПОСТ - ШИЗОФРЕНА ДЕПРЕСИЈА	3	2	1	0	0	0	0	0	0	0	0	1	1	1	0	0	0	0	0
F20.5	РЕЗИДУАЛНА ШИЗОФРЕНИЈА	19	14	5	0	0	0	0	1	0	1	0	4	1	3	2	4	1	1	1
F20.6	ЕДНОСТАВНА ШИЗОФРЕНИЈА	1	1	0	0	0	0	0	0	0	0	0	0	0	1	0	0	0	0	0
F20.8	ДРУГИ ШИЗОФРЕНИИ	2	2	0	0	0	0	0	1	0	1	0	0	0	0	0	0	0	0	0
F20.9	ШИЗОФРЕНИЈА, НЕОЗНАЧЕНО	84	65	19	0	0	2	0	13	2	17	5	16	4	10	6	6	2	1	0
F21	Шизотипно растројство/ Schizotypal disorder	48	34	14	0	0	0	0	11	1	10	5	7	4	1	4	5	0	0	0
F21.X	ШИЗОТИПНО РАСТРОЈСТВО/ Schizotypal disorder	48	34	14	0	0	0	0	11	1	10	5	7	4	1	4	5	0	0	0
F22	Налудничаво растројство/Delusional disorders	37	24	13	0	0	1	1	3	1	2	4	4	1	9	4	4	0	1	2
F22.0	НАЛУДНИЧАВО РАСТРОЈСТВО	18	12	6	0	0	0	1	2	0	1	0	3	1	4	2	1	0	1	2
F22.8	ДРУГИ ПЕРЗИСТЕНТНИ НАЛУДНИЧАВИ РАСТРОЈСТВА	1	1	0	0	0	1	0	0	0	0	0	0	0	0	0	0	0	0	0
F22.9	ПЕРЗИСТЕНТНО НАЛУДНИЧАВО РАСТРОЈСТВО, НЕОЗНАЧЕНО	18	11	7	0	0	0	0	1	1	1	4	1	0	5	2	3	0	0	0
F23	Акутни и транзиторски психотични растројства/ Brief psychotic disorder	189	130	59	1	0	29	10	44	11	35	10	12	8	3	8	4	10	2	2
F23.0	АКУТНО ПОЛИМОРФНО ПСИХОТИЧНО РАСТРОЈСТВО БЕЗ СИМПТОМИ НА ШИЗОФРЕНИЈА	86	55	31	1	0	12	5	19	6	13	7	5	3	1	5	3	5	1	0
F23.1	АКУТНО ПОЛИМОРФНО ПСИХОТ.РАСТРОЈСТ.СО СИМПТОМИ НА ШИЗОФРЕНИЈА	24	18	6	0	0	4	2	5	1	8	1	1	0	0	0	0	1	0	1
F23.2	АКУТНО ПСИХОТИЧНО РАСТРОЈСТВО СЛИЧНО НА ШИЗОФРЕНИЈА	26	20	6	0	0	3	0	7	2	6	1	4	1	0	1	0	1	0	0
F23.3	ДРУГИ АКУТНИ ПРЕДОМИНАНТНО НАЛУДНИЧАВИ ПСИХОТИЧНИ РАСТРОЈСТВА	17	10	7	0	0	4	1	4	1	2	0	0	3	0	1	0	0	0	1
F23.8	ДРУГИ АКУТНИ И ТРАНЗИТОРНИ ПСИХОТИЧНИ РАСТРОЈСТВА	6	4	2	0	0	0	1	3	0	0	0	0	1	1	0	0	0	0	0
F23.9	АКУТНО И ПРЕОДНО ПСИХОТИЧНО РАСТРОЈСТВО, НЕОЗНАЧЕНО	30	23	7	0	0	6	1	6	1	6	1	2	0	1	1	1	3	1	0
F25	Шизоафективно растројство/ Schizoaffective disorder, bipolar type	40	28	12	0	0	1	0	7	5	8	2	6	1	4	3	2	1	0	0
F25.0	ШИЗОАФЕКТИВНО РАСТРОЈСТВО, МАНИЈАЧЕН ТИП	22	14	8	0	0	0	0	5	5	4	0	3	1	1	2	1	0	0	0
F25.1	ШИЗОАФЕКТИВНО РАСТРОЈСТВО, ДЕПРЕСИВЕН ТИП	4	3	1	0	0	0	0	2	0	1	1	0	0	0	0	0	0	0	0
F25.2	ШИЗОАФЕКТИВНО РАСТРОЈСТВО, МЕШАН ТИП	8	6	2	0	0	1	0	0	0	3	0	0	0	2	1	0	1	0	0
F25.9	НЕОЗНАЧЕНО ШИЗОАФЕКТИВНО РАСТРОЈСТВО	6	5	1	0	0	0	0	0	0	0	1	3	0	1	0	1	0	0	0
F28	Други неоргански психотични растројства/ Other psychotic disorder not due to a substance or known physiological condition	2	2	0	0	0	0	0	0	0	0	0	0	0	1	0	1	0	0	0
F28.X	ДРУГИ НЕОРГАНСКА ПСИХОТИЧНИ РАСТРОЈСТВА	2	2	0	0	0	0	0	0	0	0	0	0	0	1	0	1	0	0	0
F29	Неозначена неорганска психоза/ Unspecified psychosis not due to a substance or known physiological condition	13	9	4	0	0	0	0	1	0	0	1	2	1	3	2	3	0	0	0
F29.X	НЕОЗНАЧЕНА НЕОРГАНСКА ПСИХОЗА	13	9	4	0	0	0	0	1	0	0	1	2	1	3	2	3	0	0	0
		646	460	186	1	0	37	12	104	29	113	34	91	35	63	41	41	29	10	6

Source: Psychoses registry, Republic of North Macedonia 2022

Табела/ Table 4

Распределба на нови случаи/ Distribution of New Cases, (F20-F29) 2022 - 2021							
МКБ10/ ICD10	Опис/ Description	Вкупно/ Total			Вкупно/ Total		
		2022			2021		
		Се/All	Мажи/ Male	Жени/ Female	Се/All	Мажи/ Male	Жени/ Female
F20	Шизовфренија/ Schizophrenia	317	233	84	248	184	64
F20.0	ПАРАНОИДНА ШИЗОФРЕНИЈА	172	120	52	126	95	31
F20.1	ХЕБЕФРЕНА ШИЗОФРЕНИЈА	8	3	5	2	1	1
F20.2	КАТАТОНА ШИЗОФРЕНИЈА	4	4	0	0	0	0
F20.3	НЕДИФЕРЕНЦИРАНА ШИЗОФРЕНИЈА	24	22	2	26	20	6
F20.4	ПОСТ - ШИЗОФРЕНА ДЕПРЕСИЈА	3	2	1	2	2	0
F20.5	РЕЗИДУАЛНА ШИЗОФРЕНИЈА	19	14	5	20	14	6
F20.6	ЕДНОСТАВНА ШИЗОФРЕНИЈА	1	1	0	1	1	0
F20.8	ДРУГИ ШИЗОФРЕНИИ	2	2	0	1	0	1
F20.9	ШИЗОФРЕНИЈА, НЕОЗНАЧЕНО	84	65	19	70	51	19
F21	Шизотипно растројство/ Schizotypal disorder	48	34	14	39	22	17
F21.X	ШИЗОТИПНО РАСТРОЈСТВО/ Schizotypal disorder	48	34	14	39	22	17
F22	Налудничаво растројство/Delusional disorders	37	24	13	19	12	7
F22.0	НАЛУДНИЧАВО РАСТРОЈСТВО	18	12	6	13	7	6
F22.8	ДРУГИ ПЕРЗИСТЕНТНИ НАЛУДНИЧАВИ РАСТРОЈСТВА	1	1	0	1	1	0
F22.9	ПЕРЗИСТЕНТНО НАЛУДНИЧАВО РАСТРОЈСТВО, НЕОЗНАЧЕНО	18	11	7	5	4	1
F23	Акутни и транзиторски психотични растројства/ Brief psychotic disorder	189	130	59	98	73	25
F23.0	АКУТНО ПОЛИМОРФНО ПСИХОТИЧНО РАСТРОЈСТВО БЕЗ СИМПТОМИ НА ШИЗОФРЕНИЈА	86	55	31	51	36	15
F23.1	АКУТНО ПОЛИМОРФНО ПСИХОТ.РАСТРОЈСТ.СО СИМПТОМИ НАШИЗОФРЕНИЈА	24	18	6	12	8	4
F23.2	АКУТНО ПСИХОТИЧНО РАСТРОЈСТВО СЛИЧНО НА ШИЗОФРЕНИЈА	26	20	6	19	17	2
F23.3	ДРУГИ АКУТНИ ПРЕДОМИНАНТНО НАЛУДНИЧАВИ ПСИХОТИЧНИ РАСТРОЈСТВА	17	10	7	7	5	2
F23.8	ДРУГИ АКУТНИ И ТРАНЗИТОРНИ ПСИХОТИЧНИ РАСТРОЈСТВА	6	4	2	0	0	0
F23.9	АКУТНО И ПРЕОДНО ПСИХОТИЧНО РАСТРОЈСТВО, НЕОЗНАЧЕНО	30	23	7	9	7	2
F25	Шизоафективни растројства/ Schizoaffective disorder, bipolar type	40	28	12	33	21	12
F25.0	ШИЗОАФЕКТИВНО РАСТРОЈСТВО, МАНИЈАЧЕН ТИП	22	14	8	20	9	11
F25.1	ШИЗОАФЕКТИВНО РАСТРОЈСТВО, ДЕПРЕСИВЕН ТИП	4	3	1	2	2	0
F25.2	ШИЗОАФЕКТИВНО РАСТРОЈСТВО, МЕШАН ТИП	8	6	2	5	5	0
F25.8	ДРУГИ ШИЗОАФЕКТИВНИ РАСТРОЈСТВА	6	0	0	1	0	1
F25.9	НЕОЗНАЧЕНО ШИЗОАФЕКТИВНО РАСТРОЈСТВО	6	5	1	5	5	0
F28	Други неоргански психотични растројства/ Other psychotic disorder not due to a substance or known physiological condition	2	2	0	0	0	0
F28.X		2	2	0	0	0	0
F29	Неозначена неорганска психоца/ Unspecified psychosis not due to a substance or known physiological condition	13	9	4	8	5	3
F29.X	НЕОЗНАЧЕНА НЕОРГАНСКА ПСИХОЗА	13	9	4	8	5	3
		646	460	186	445	317	128

Source: Psychoses registry, Republic of North Macedonia 2022 - 2021

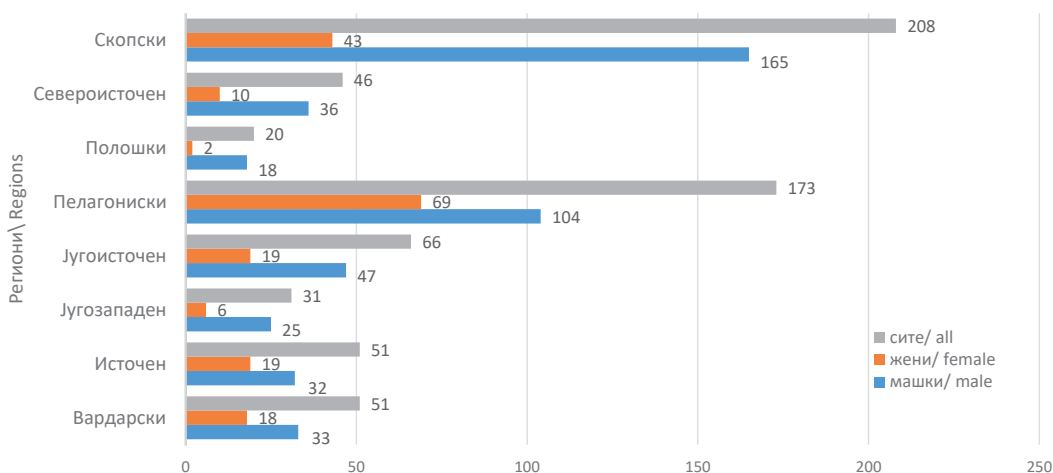


Табела/ Table 5

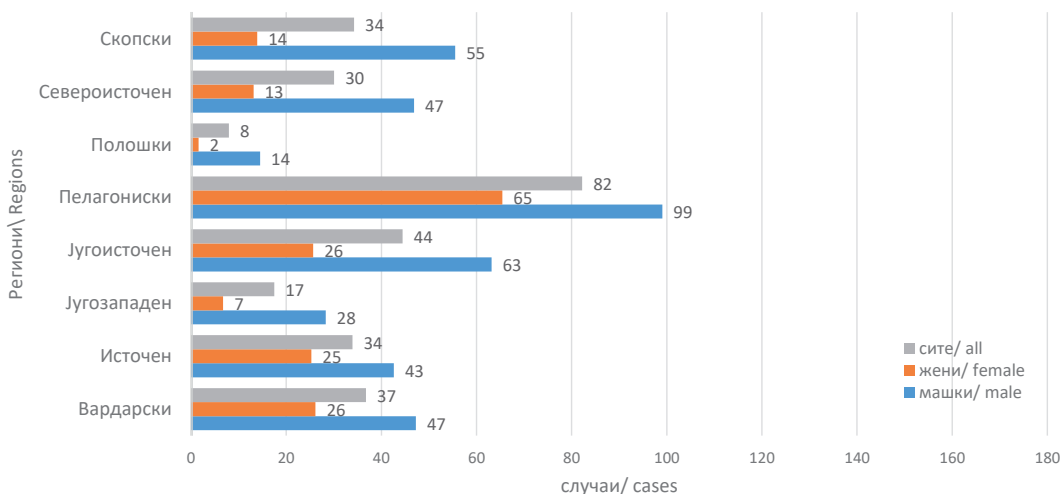
Република Северна Македонија/ Republic North Macedonia
инциденца/ incidence 2022 (F20-F29)
Шизофренија, шизотипно, налудничаво растројство и други психотични пореметувања по географски
региони/ Schizophrenia, schizotypal, delusional, and other non-mood psychotic disorders by Geographical
Regions

регион/region	случаи/ cases			стапка/ crude rate 100 000		
	male	female	total	male	female	total
Вардарски	33	18	51	47	26	37
Источен	32	19	51	43	25	34
Југозападен	25	6	31	28	7	17
Југоисточен	47	19	66	63	26	44
Пелагониски	104	69	173	99	65	82
Полошки	18	2	20	14	2	8
Североисточен	36	10	46	47	13	30
Скопски	165	43	208	55	14	34
	460	186	646	50	20	35

Распределба по региони (инциденца)/ Distribution by Regions (incidence) 2022



Распределба по региони стапка (инциденца)/ Distribution by Regions crude rate (incidence)
2022 на/ per 100 000 население/ population



Source: Psychoses registry, Republic of North Macedonia 2022

РЕГИСТАР ЗА ПСИХОЗИ НА РЕПУБЛИКА СЕВЕРНА МАКЕДОНИЈА ВО 2022

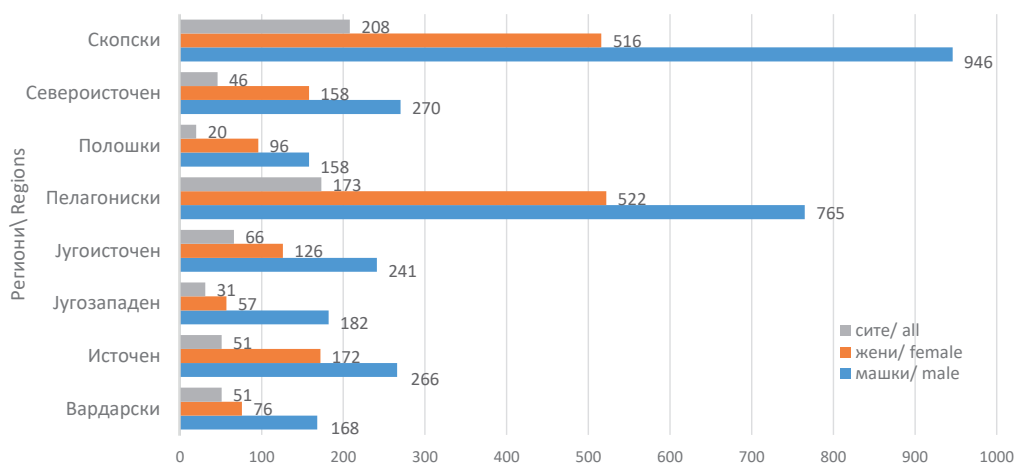
Табела/ Table 6

Република Северна Македонија/ Republic North Macedonia преваленца/ prevalence 2022 (F20-F29)

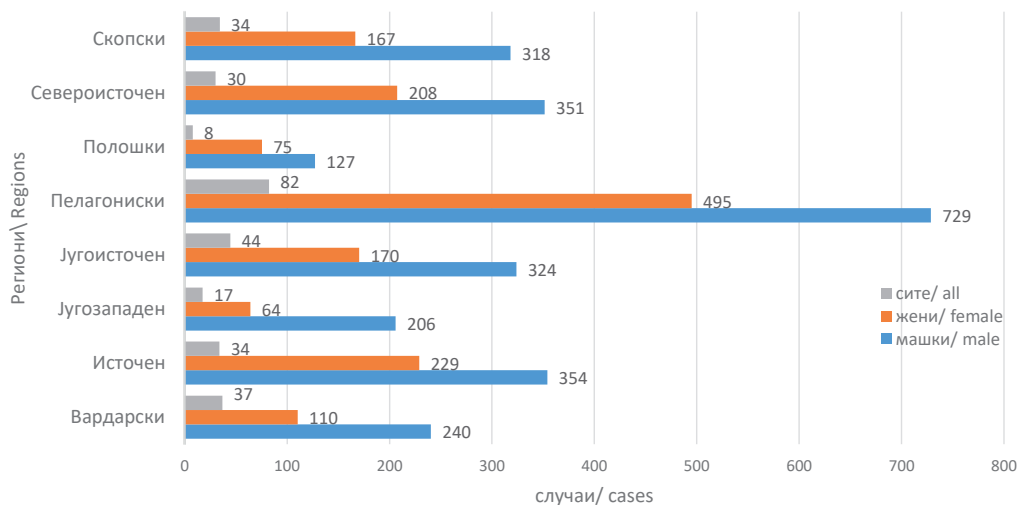
Шизофренија, шизотипно, налудничаво растројство и други психотични пореметувања по географски региони/ Schizophrenia, schizotypal, delusional, and other non-mood psychotic disorders by Geographical regions

регион/region	случаи/ cases			стапка/ crude rate 100 000		
	male	female	total	male	female	total
Вардарски	168	76	244	240	110	176
Источен	266	172	438	354	229	292
Југозападен	182	57	239	206	64	135
Југоисточен	241	126	367	324	170	247
Пелагониски	765	522	1287	729	495	612
Полошки	158	96	254	127	75	101
Североисточен	270	158	428	351	208	280
Скопски	946	516	1462	318	167	241
	2996	1723	4719	329	186	257

Распределба по региони (преваленца)/ Distribution by Regions(prevalence) 2022



Распределба по региони стапка (преваленца)/ Distribution by Regions crude rate (prevalence) 2021 на/ per 100 000 naselenie/ polupation



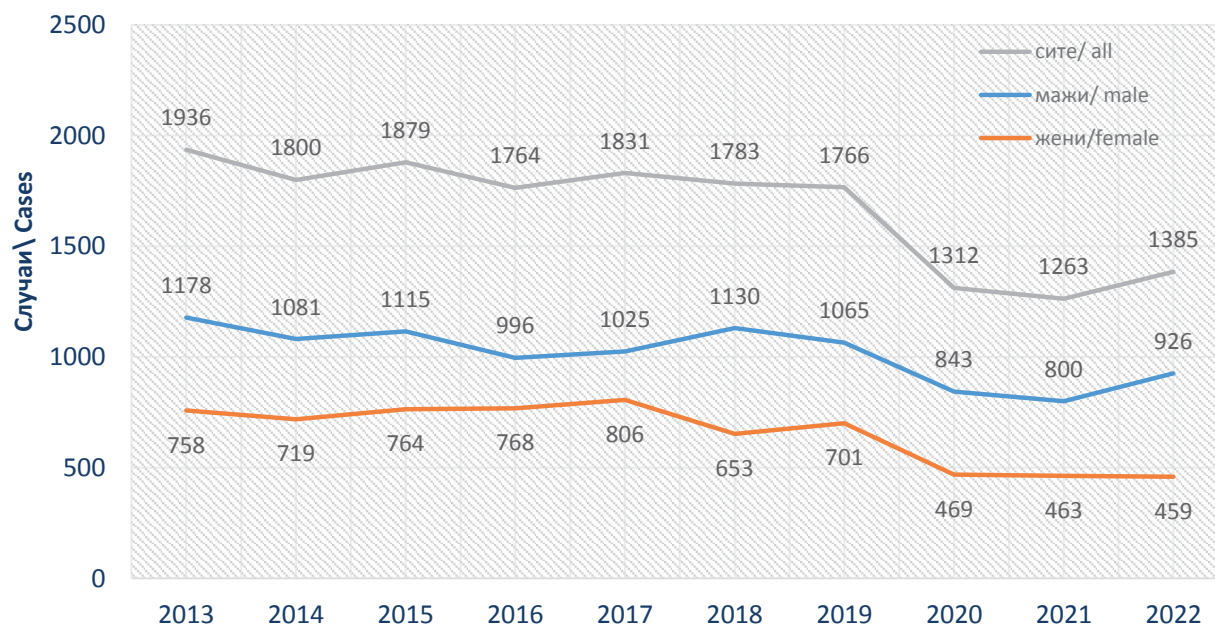
Source: Psychoses registry, Republic of North Macedonia 2022



Табела/ Table 7

Лекувани болни во болница/ Patients treated in hospital F20-F29, 2013-2022									
година	Случаи/ Cases			Болнички денови/ LOS			Средно време на престој/ ALOS		
year	m	f	total	m	f	total	m	f	total
2013	1178	758	1936	118439	63291	181730	101	83	94
2014	1081	719	1800	154261	70036	224297	143	97	125
2015	1115	764	1879	107891	61886	169777	97	81	90
2016	996	768	1764	97625	57702	155327	98	75	88
2017	1025	806	1831	61224	35970	97194	60	45	53
2018	1130	653	1783	161959	60162	222121	143	92	125
2019	1065	701	1766	103807	55219	159026	97	79	90
2020	843	469	1312	87178	41969	129147	103	89	98
2021	800	463	1263	78176	38474	116650	98	83	92
2022	926	459	1385	63867	26702	90569	69	58	65
average	1016	656	1672	103443	51141	154584	102	78	92
CT/CR 100 000	98	63	91						

Лекувани болни во болница/ Patients treated in hospital F20-F29, 2013-2022



Source: Hospital Morbidity, Republic of North Macedonia 2022

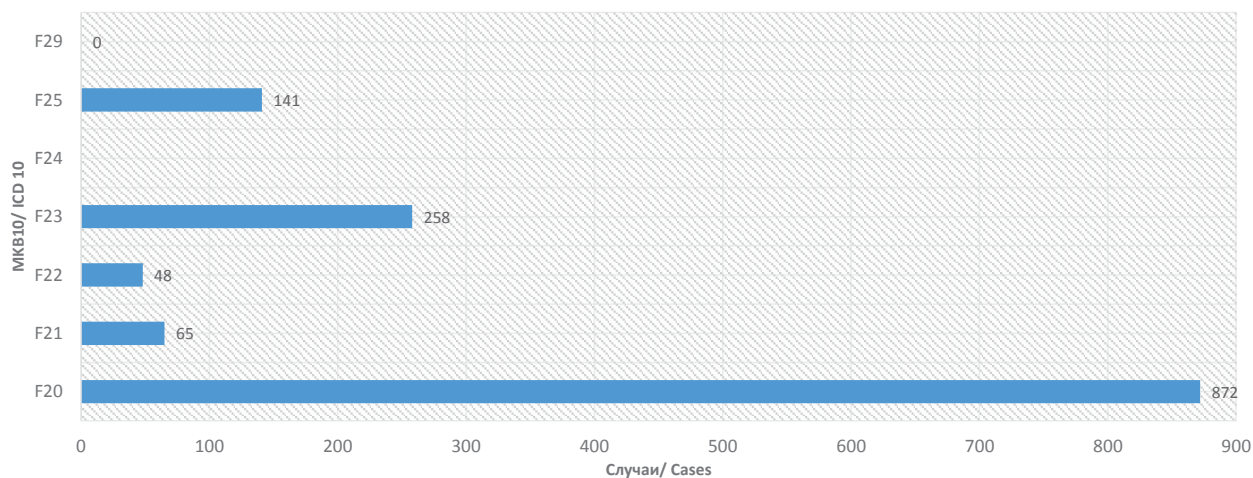
РЕГИСТАР ЗА ПСИХОЗИ НА РЕПУБЛИКА СЕВЕРНА МАКЕДОНИЈА ВО 2022

Табела/ Table 8

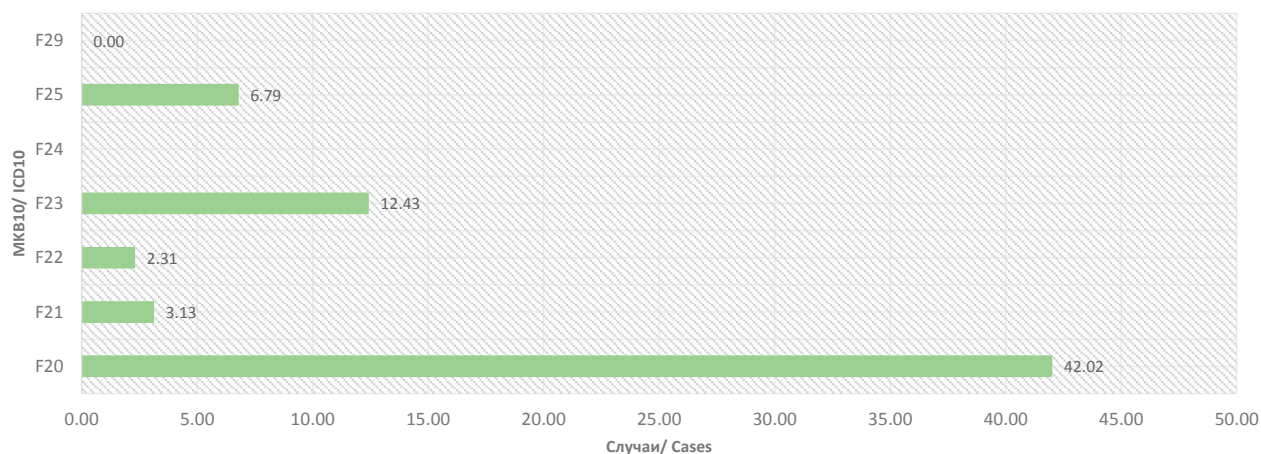
Лекувани болни во болница по дијагнози/ Patients treated in hospital by diagnosis (F20-F29), 2022										
Дијагноза/ Diagnosis		Случаи/ Cases			Болнички денови/ LOS			СТ/CR 100 000		
МКБ10/ ICD10	Опис/ Description	м/т	ж/ф	вкупно / total	м/т	ж/ф	вкупно/ total	м/т	ж/ф	вкупно / total
F20	ШИЗОФРЕНИЈА/Schizophrenia	633	239	872	48652	17842	66,494	60.94	23.06	42.02
F21	ШИЗОТИПНО РАСТРОЈСТВО/Schizotypal disorder	44	21	65	2937	993	3,930	4.24	2.03	3.13
F22	ПЕРЗИСТЕНТНИ НАЛУДНИЧАВИ РАСТРОЈСТВА/Persistent delusional disorders	30	18	48	1547	623	2,170	2.89	1.74	2.31
F23	АКУТНИ И ТРАНЗИТОРНИ ПСИХОТИЧНИ РАСТРОЈСТВА/Acute and transient psychotic disorders	154	104	258	6285	3048	9,333	14.83	10.03	12.43
F24	ИНДУЦИРАНО НАЛУДНИЧАВО РАСТРОЈСТВО/Induced delusional disorder	1	0		29	0				
F25	ШИЗОАФЕКТИВНИ РАСТРОЈСТВА/Schizoaffective disorders	64	77	141	4417	4196	8,613	6.16	7.43	6.79
F29	НЕОЗНАЧЕНА НЕОРГАНСКА ПСИХОЗА/Unspecified nonorganic psychosis	0	0	0	0	0	0	0.00	0.00	0.00
вкупно/total		926	459	1,384	63,867	26,702	90,540	89.15	44.29	66.69

Source: Hospital Morbidity, Republic of North Macedonia 2021

Лекувани болни во болница по дијагнози/ Patients treated in hospital by diagnosis F20-F29, 2022



Лекувани болни во болница по дијагнози/ Patients treated in hospital by diagnosis F20-F29, 2022,
СТ/CR 100 000



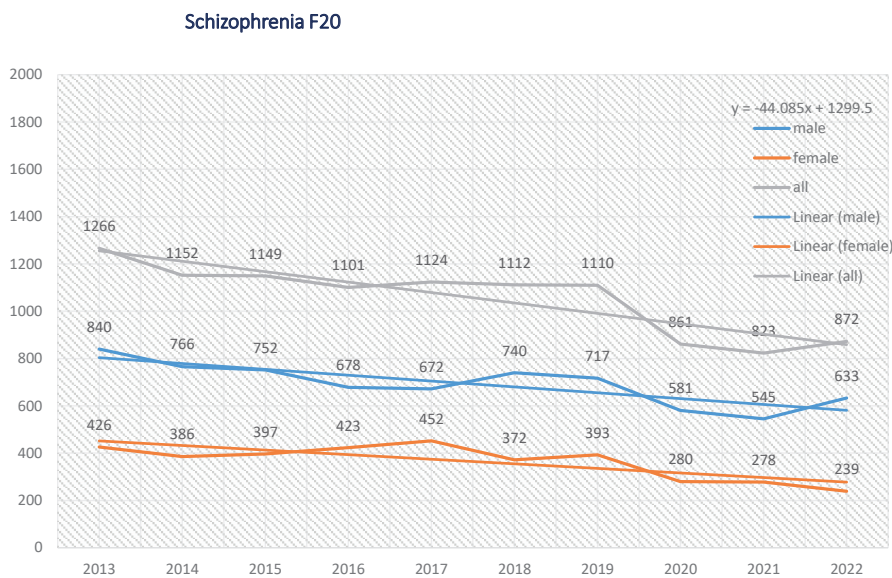
Source: Hospital Morbidity, Republic of North Macedonia 2022



Табела/ Table 9

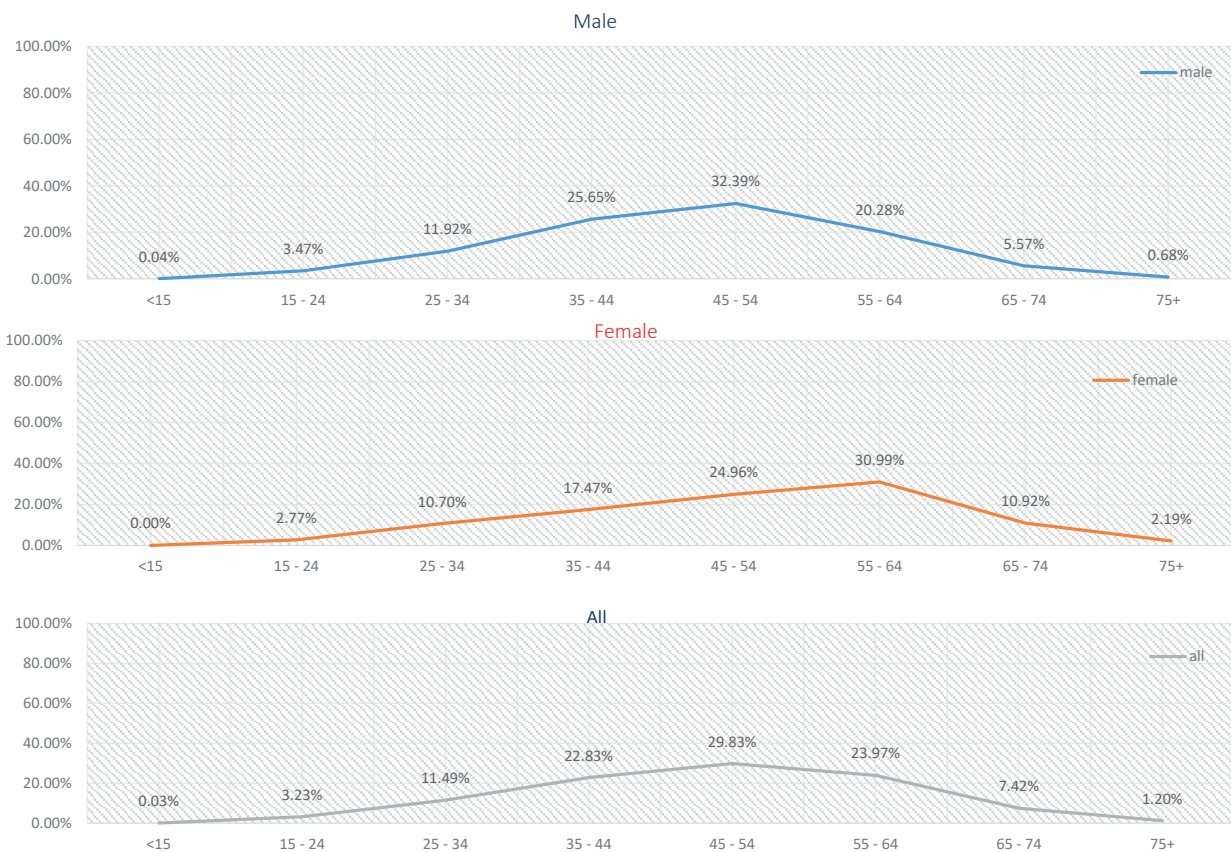
Случаи на шизовренија/Schizophrenia (F20) cases, 2013 - 2022

year	male	female	all
2013	840	426	1266
2014	766	386	1152
2015	752	397	1149
2016	678	423	1101
2017	672	452	1124
2018	740	372	1112
2019	717	393	1110
2020	581	280	861
2021	545	278	823
2022	633	239	872
average	692	365	1057
mediana	698	390	1111
max	840	452	1266
min	545	239	823
stdev	84.80	69.01	141.71
cv	0.12	0.19	0.13
CR/100000 on average	76	39	58
expectation		2021	843
		2022	795



Извор/ Sources : Болнички морбидитет 2012-2021/ hospital morbidity 2013-2022, ИЈЗ/РН

Процентуална распределба на средна вредност за 10 година на случаевите со шизофренијата/ Percentage Distribution of Schizophrenia (F20) Cases by Age Groups, average for 10 years



Source: Hospital Morbidity, Republic of North Macedonia 2021

РЕГИСТАР ЗА ПСИХОЗИ НА РЕПУБЛИКА СЕВЕРНА МАКЕДОНИЈА ВО 2022

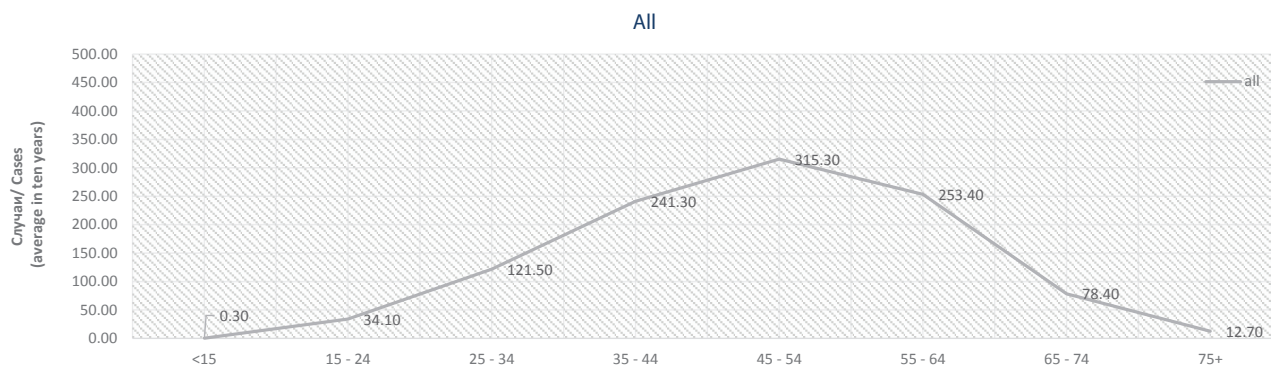
Табела/ Table 10

Распределбата на случаевите со шизовренија по возрастни групи на пациентите/ Schizophrenia (F20) cases in Republic of North Macedonia 2013 - 2022, analyzing the age structure of patients

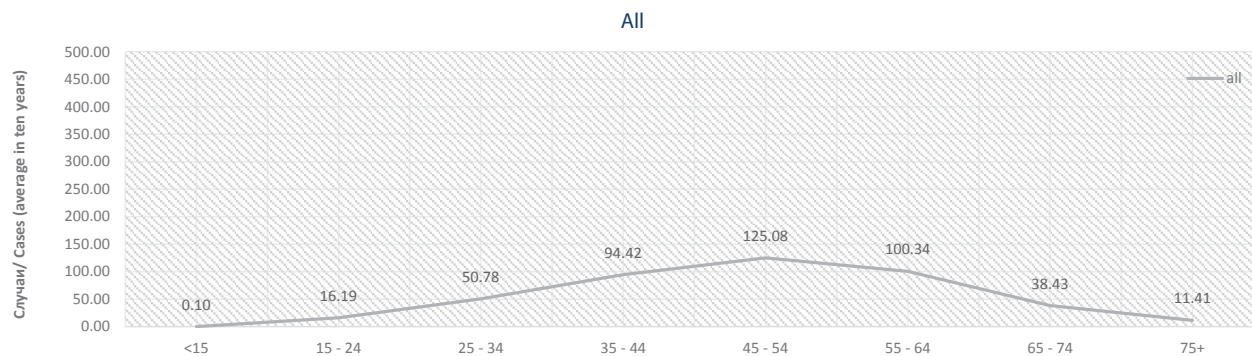
age group	number of cases		CR/ 100000
	2013-2022	Avarage	
<15	3	0.30	0.10
15 - 24	341	34.10	16.19
25 - 34	1215	121.50	50.78
35 - 44	2413	241.30	94.42
45 - 54	3153	315.30	125.08
55 - 64	2534	253.40	100.34
65 - 74	784	78.40	38.43
75+	127	12.70	11.41

Извор/ Sources : болнички морбидитет/ hospital morbidity 2013-2022, ИЈЗ/ИРН

Распределба на средната вредност на случаевите 2013-22 по возрастни групи/Average Number of Cases by Age Groups for the Period 2013-22, F20



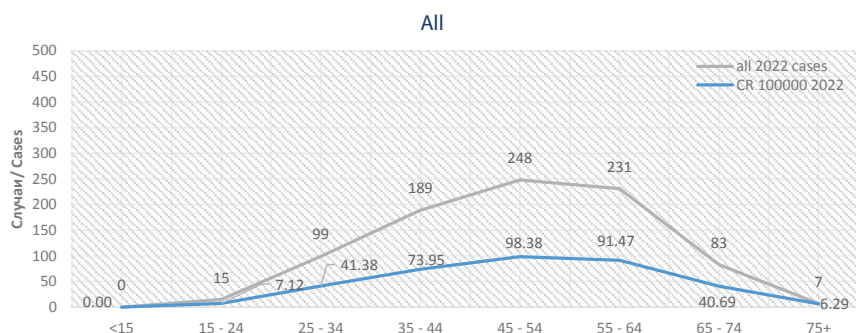
Стапка на средната вредност 2013-22/ Average Number of Cases by Age Groups for the Period 2013-2022 on CR 100 000, F20



Случаи по возрастни групи и стапки за 2022 година/ Cases by Age Groups for 2022 and CR 100 000, F20

Табела/ Table 11

age group	number of cases		CR/ 100000
	2022		
<15	0	0.00	
15 - 24	15	7.12	
25 - 34	99	41.38	
35 - 44	189	73.95	
45 - 54	248	98.38	
55 - 64	231	91.47	
65 - 74	83	40.69	
75+	7	6.29	
CR/100000	872	47.48	



Извор/ Sources : болнички морбидитет/ hospital morbidity 2022, ИЈЗ/ИРН



Табела/ Table 12

Оптеретување на здравствена установи во Република Северна Македонија со пациенти на кои е дијагностицирао F20-F29 /Workload of the health organizations Republic North Macedonia with patients diagnosed with F20-F29, 2012-2022

code	Health Organization	2013	2014	2015	2016	2017	2018	2019	2020	2021	2022	total	ave- rage	Учество во вкупно/ Participation in total [%]	
														average	2022
4063538	ЈЗУ ПСИХИЈАТРИСКА БОЛНИЦА СКОПЈЕ - Скопје	664	666	636	583	621	622	651	552	512	542	6,049	604.9	37.56	39.13
4014472	ЈЗУ ПСИХИЈАТРИСКА БОЛНИЦА - Демир Хисар	347	192	232	196	220	227	186	151	184	168	2,103	210.3	13.06	12.13
6259898	ЈЗУ УНИВЕРЗИТЕТСКА КЛИНИКА ЗА ПСИХИЈАТРИЈА - Скопје	231	224	244	246	230	235	259	156	163	212	2,200	220	13.66	15.31
6057438	Негорце	205	212	209	213	162	205	197	172	150	193	1,918	191.8	11.91	13.94
4014421	ЈЗУ Клиничка болница - Битола „Д-Р Трифун Пановски“	50	86	100	80	82	60	32	16	26	26	558	55.8	3.46	1.88
4019580	Здравствен Дом Неготино	41	52	65	72	94	86	88	99	83	76	756	75.6	4.69	5.49
4051335	Општа болница Штип	69	34	55	34	55	25	35	22	23	21	373	37.3	2.32	1.52
4016165	Општа болница Прилеп	61	38	37	31	40	31	31	19	19	12	319	31.9	1.98	0.87
4066405	ЈЗУ ГРАДСКА ОПШТА БОЛНИЦА 8- СЕПТЕМВРИ -Скопје (поранешна Воена Болница до 2017)	51	89	104	116	134	127	136	41	7	60	865	86.5	5.37	4.33
6007406	Општа болница ВЕЛЕС	68	50	56	49	45	53	40	28	45	38	472	47.2	2.93	2.74
	Останати	86	63	67	49	73	39	45	12	23	37	494	49.4	3.07	2.67
	Вкупни/ Total	1,873	1,706	1,805	1,669	1,756	1,710	1,700	1,268	1,235	1,385	16,107	1,610.7		

РЕГИСТАР ЗА ПСИХОЗИ НА РЕПУБЛИКА СЕВЕРНА МАКЕДОНИЈА ВО 2022

Табела/ Table 13

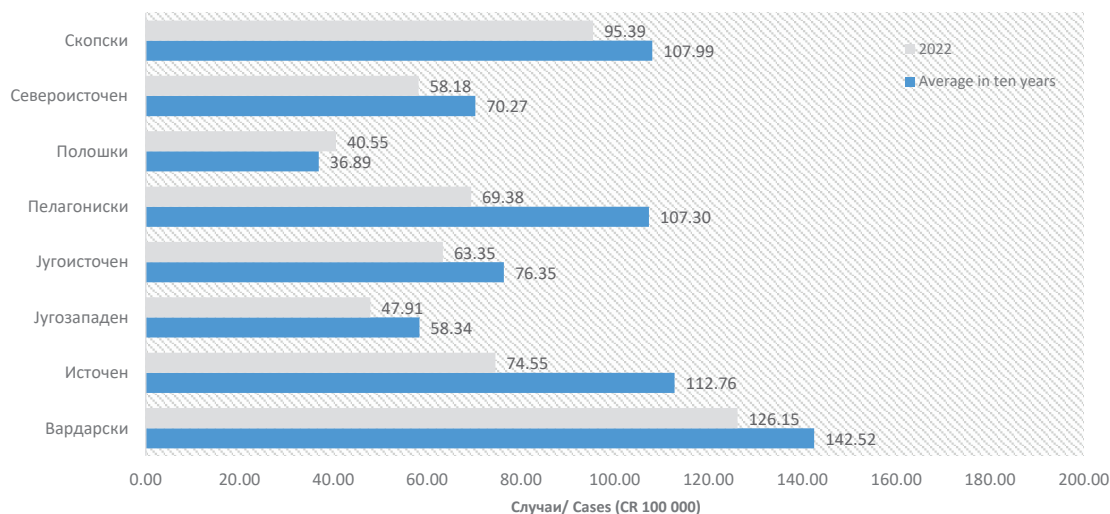
Пациенти третирани во болнички услови со дијагноза (F20-F29) по место на живеење/ Patients with diagnoses (F20-f29) treated at hospital by place of living

Географски регион/ Geographical Region	2013	2014	2015	2016	2017	2018	2019	2020	2021	2022	total	average	Учество во вкупно/ Participation in total [%]	
													average	2022
Вардарски	206	187	212	217	229	213	183	175	180	175	1,977	197.70	11.82%	12.64%
Источен	177	199	205	197	207	178	183	129	107	112	1,694	169.40	10.13%	8.09%
Југозападен	124	112	125	107	120	105	110	74	73	85	1,035	103.50	6.19%	6.14%
Југоисточен	132	124	114	146	110	126	116	93	78	94	1,133	113.30	6.78%	6.79%
Пелагониски	360	245	282	252	256	247	178	121	171	146	2,258	225.80	13.50%	10.54%
Полошки	130	125	123	78	92	75	82	48	73	102	928	92.80	5.55%	7.36%
Североисточен	149	126	140	136	127	85	92	58	73	89	1,075	107.50	6.43%	6.43%
Скопски	656	678	671	625	683	737	821	597	508	579	6,555	655.50	39.20%	41.81%
?	2	4	7	6	7	17	4	17	0	3	67	6.70	0.40%	0.22%
Вкупно/ Total	1,936	1,800	1,879	1,764	1,831	1,783	1,769	1,312	1,263	1,385	16,722	1672.20		

Табела/ Table 14

Пациенти третирани во болнички услови со дијагноза (F20-F29) по место на живеење, стапка на 100 000/ Patients with diagnoses (F20-F29) treated at hospital by place of living Crude Rate per 100 000

Географски регион/ Geographical Region	2013	2014	2015	2016	2017	2018	2019	2020	2021	2022	total	average
Вардарски	148.50	134.80	152.82	156.43	165.08	153.54	131.92	126.15	129.76	126.15	1,425.15	142.52
Источен	117.82	132.46	136.45	131.13	137.79	118.48	121.81	85.87	71.22	74.55	1,127.57	112.76
Југозападен	69.90	63.13	70.46	60.32	67.64	59.19	62.01	41.71	41.15	47.91	583.43	58.34
Југоисточен	88.96	83.57	76.83	98.39	74.13	84.91	78.17	62.67	52.57	63.35	763.54	76.35
Пелагониски	171.08	116.43	134.01	119.75	121.66	117.38	84.59	57.50	81.26	69.38	1,073.04	107.30
Полошки	51.68	49.69	48.90	31.01	36.57	29.81	32.60	19.08	29.02	40.55	368.91	36.89
Североисточен	97.40	82.36	91.51	88.90	83.02	55.56	60.14	37.91	47.72	58.18	702.70	70.27
Скопски	108.07	111.70	110.54	102.96	112.52	121.42	135.25	98.35	83.69	95.39	1,079.89	107.99
Вкупно/ Total	105.41	98.00	102.30	96.04	99.69	97.08	96.31	71.43	68.76	75.41	910.43	91.04





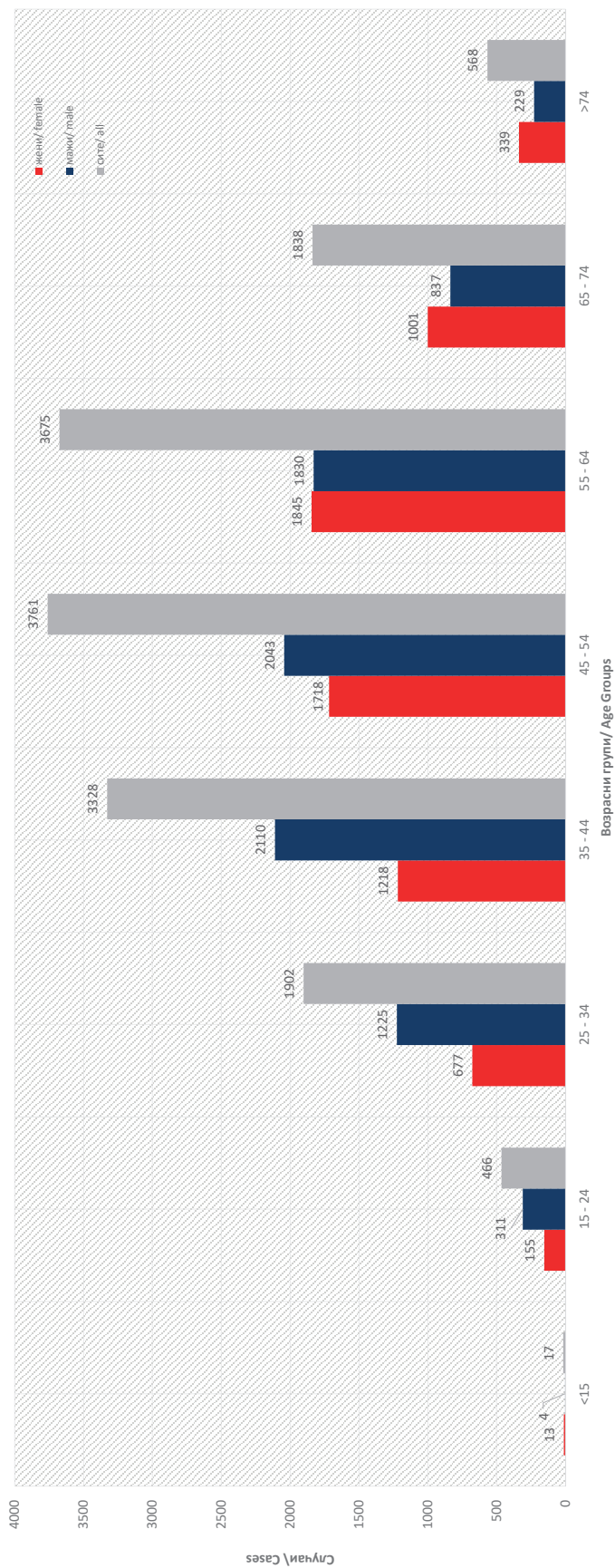
Табела/ Table 15

Вкупно утврдени заболувања, група во F20 - F29, во амбулантно поликлиничките дејности по пол и возраст во Република Северна Македонија, 2022
Diseases - Diagnosed F20 - F29 group in Out-Patient Services by Sex and Age in Republic of North Macedonia, 2022
Шизофренија, шизоитни и налудничави растројства/ Schizophrenia, schizotypal and delusional disorders

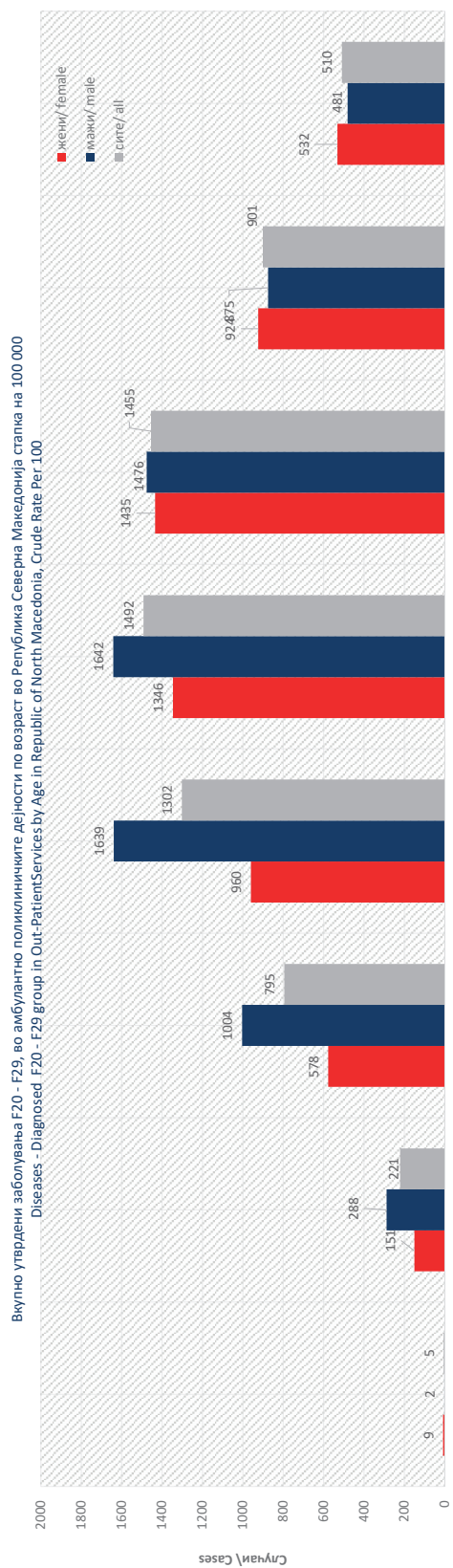
	<15		15 - 24		25 - 34		35 - 44		45 - 54		55 - 64		65 - 74		>74		Вкупно/ Total							
	m	f	m	f	m	f	m	f	m	f	m	f	m	f	m	f	m	f						
случаи/ cases	4	13	311	17	466	677	1902	2110	1218	3328	2043	1718	3761	1830	1845	3675	837	1001	1838	229	339	568	6966	15555
Стапка на / CR per 100 000	2	9	288	5	221	1004	578	795	1302	1642	1346	1492	1476	1435	1455	924	875	901	481	532	510	943	753	847

Извор/ Sources : Амбулантно поликлинички регистар 2021 из/ out-patient 2021, IPH

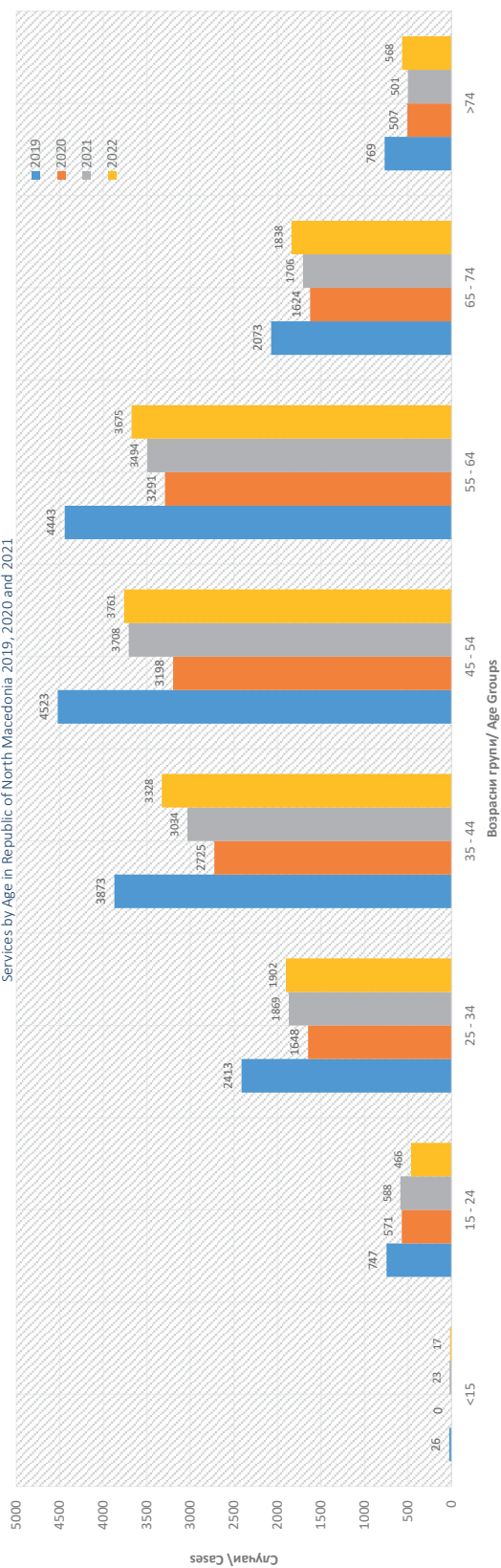
Вкупно утврдени заболувања F20 - F29, во амбулантно поликлиничките дејности по возраст во Република Северна Македонија, 2022
Diseases - Diagnosed F20 - F29 group in Out-Patient Services by Age in Republic of North Macedonia 2022



Табела/ Table 16



Утврдени заболувања F20 - F29, во амбулантно поликлиничките дејности по возраст во Република Северна Македонија 2019, 2020 и 2021 / Diseases - Diagnosed F20 - F29 group in Out-Patient Services by Age in Republic of North Macedonia 2019, 2020 and 2021



Година / Year	<15	15 - 24	25 - 34	35 - 44	45 - 54	55 - 64	65 - 74	>74	Вкупно / Total
2019	26	747	2413	3873	4523	4443	2073	769	18867
2020	0	571	1648	2725	3198	3291	1624	507	13564
2021	23	588	1869	3034	3708	3494	1706	501	14923
2021	17	466	1902	3328	3761	3675	1838	568	15555

